

インストール方法 (YDU-1)

(31 万画素 USB 接続デジタル顕微鏡用カメラドライバ **ver2.0**)

使用説明書

31 万画素USB接続デジタル顕微鏡(YDU-1)のインストールの順番

1. カメラ部のドライバをインストール

- 1) 本マニュアルを参考にして付属 CD-ROM のドライバをインストールします。
※ ドライバインストール作業時には、顕微鏡本体の USB ジャックをパソコンの USB ポートに差し込まないで下さい。
- 2) インストール作業が完了しましたら、再起動をします。
- 3) 再起動後、顕微鏡本体の USB ジャックをパソコンの USB ポートに差し込んで下さい。
- 4) USB ポートが自動感知し、ドライバインストールの残り作業を始めます。
- 5) ドライバインストール完了

2. 専用ビューソフト(Video Viewer)をインストールします。

- 1) 付属 CD-ROM の SETUP を実行し、インストールします。
- 2) インストール完了後再起動します。

3. 本製品を使用できます。

- 1) Video Viewer の使用は付属のマニュアル(使用説明書)を参考にして下さい。

※ 本製品は 31 万画素です。画面サイズを 31 万画素以上に大きくすると画質が落ちますので、適当なサイズに調整してお使い下さい。

1. 動作環境について

USB マイクロスコープをお使いになる前に、パソコンや OS が次の条件に適合しているか、確認して下さい。

2. 動作条件

- 1) USB1.1 ポート
- 2) Celeron 900MHz 以上
- 3) Windows 98SE, ME, 2000, XP
- 4) メモリ 128MB 以上 256MB 以上推奨
- 5) 解像度 800×600 以上推奨 24ビットカラー以上

3. 仕様

- 1) 31 万画素 (ver. 2.0)
- 2) 2.23×2.42mm 1/4 インチ カラーCMOS
- 3) ピクセルサイズ 5.04×5.04um
- 4) 原色 RGB フィルタ
- 5) 調節機能
Brightness / Contrast / γ / Hue / Saturation / Sharpness
/ Exposure / White Balance(自動、手動可能) など
- 6) 電源 : USB ポート

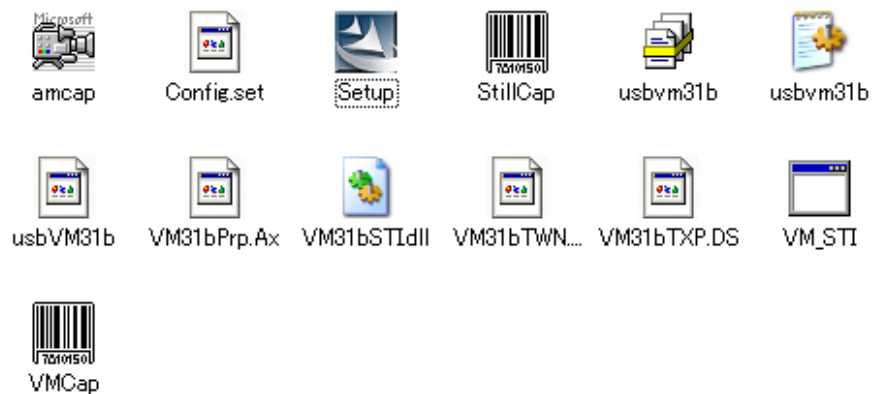
4. インストール(設置)

OS の種類(Windows 98SE, ME, 2000,XP)によってインストール画面(メニュー)が少し違う可能性がありますので、ご了承下さい。

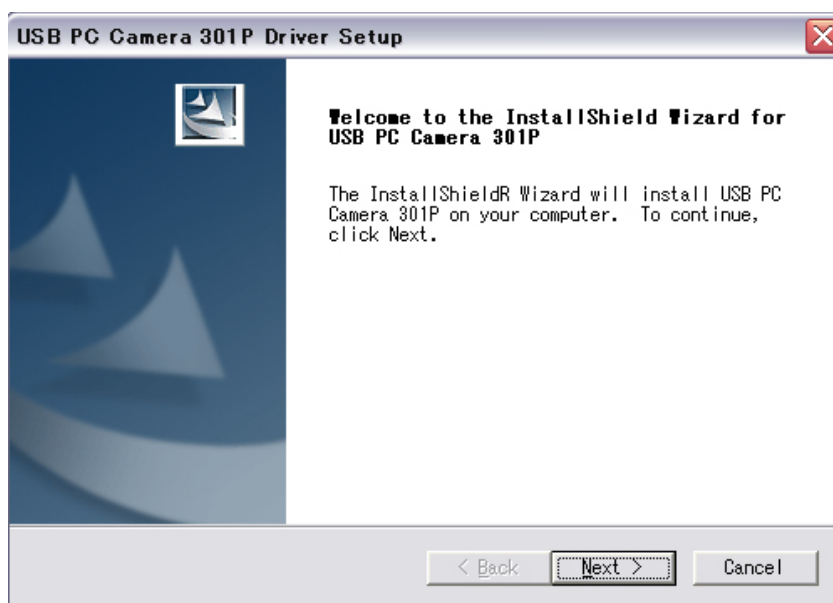
- 1) 「31 万画素 USB マイクロスコープ」CD を CD-ROM ドライブに入れてください。

2) ドライバフォルダ(DRIVE)に次のファイルが入っているか確認して下さい。

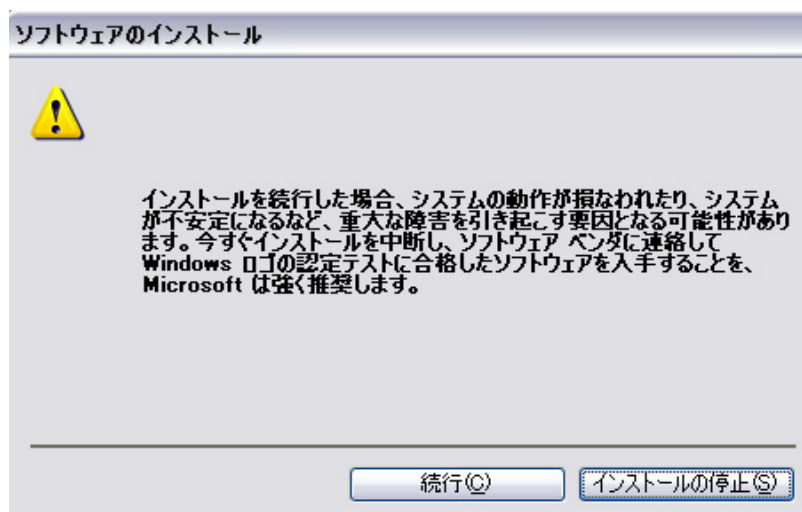
現在 CD にあるファイル



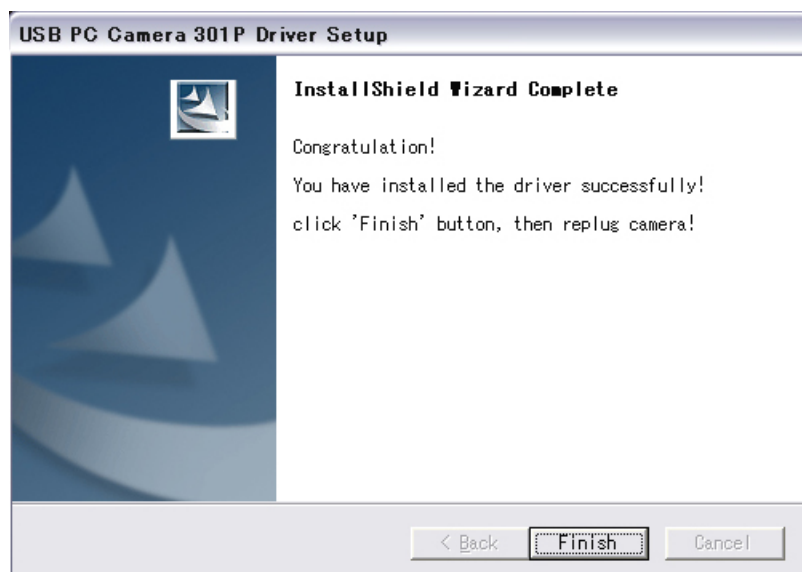
3) Setup ファイルをダブルクリックし、実行すると次に画面が出ます。
Next > ボタンをクリックして下さい。



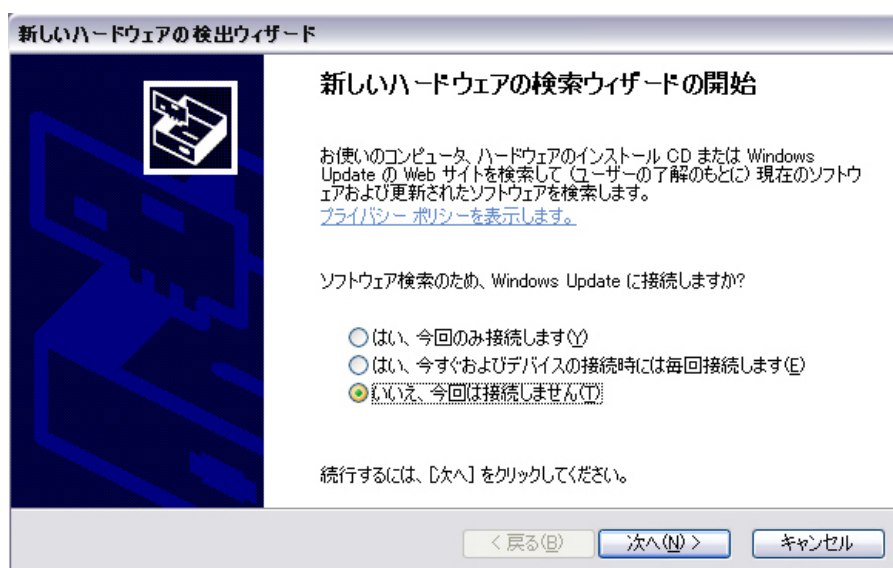
- 4) 「ソフトウェアのインストール」画面が出てきますと「続行」ボタンをクリックして下さい。



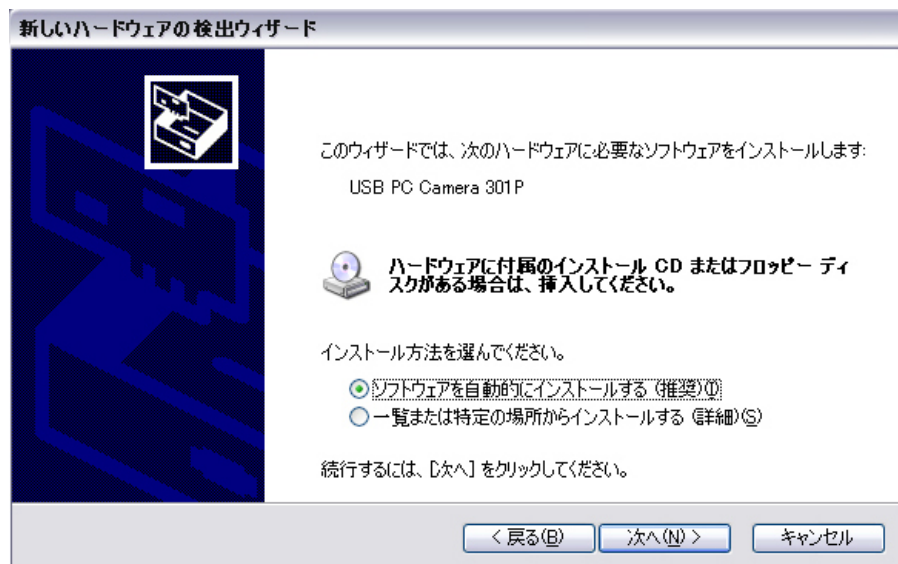
- 5) CD-ROM からドライバにインストールに必要なファイルが処理が終わり、下の画面が出ますと「Finish」ボタンをクリックして下さい。



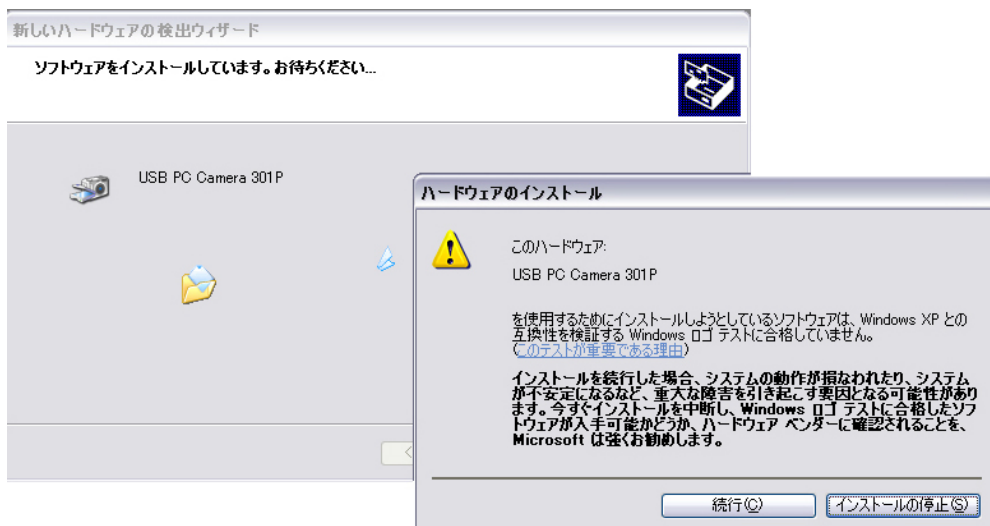
- 6) 再起動をするメニューが出てきたら、ボタンをクリックしてパソコンの再起動を行います。
- 7) 起動後 USB マイクロスコープをパソコンの USB ポートに接続します。
(使用したい USB ポートに接続して下さい。この USB ポートのみ使用できるようになります)
- 8) パソコンが USB ポートからカメラを認識して、自動的に下の画面が出てきます。
3 番目の「いいえ、今回は接続しません」を選択し、「次へ」ボタンをクリックします。



- 8) 下の画面が出てきたら、「ソフトウェアを自動的にインストールする」を選択して「次へ」をクリックします。



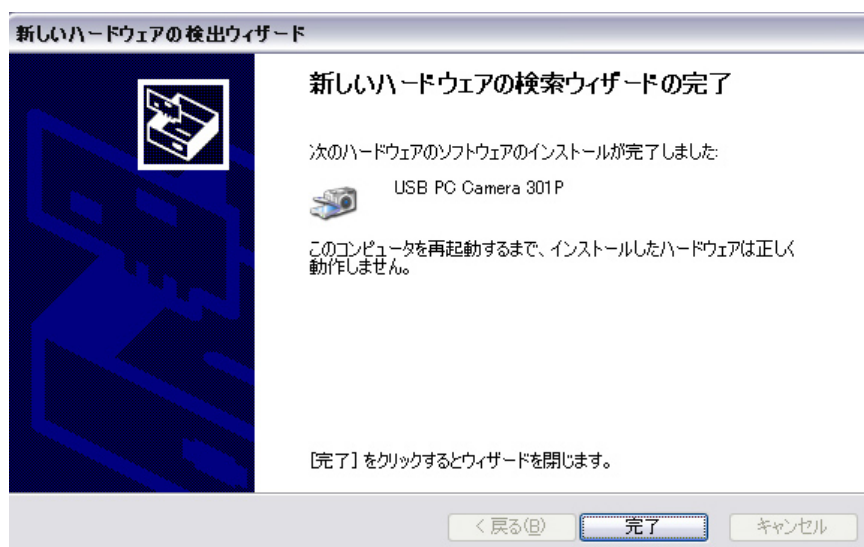
- 10) 自動的にインストールファイルを検索してインストール作業が始まります。
下の画面が出てきたら、「続行」ボタンをクリックしてインストールを始めます。



- 11) 自動的にシステムファイルをインストールします。

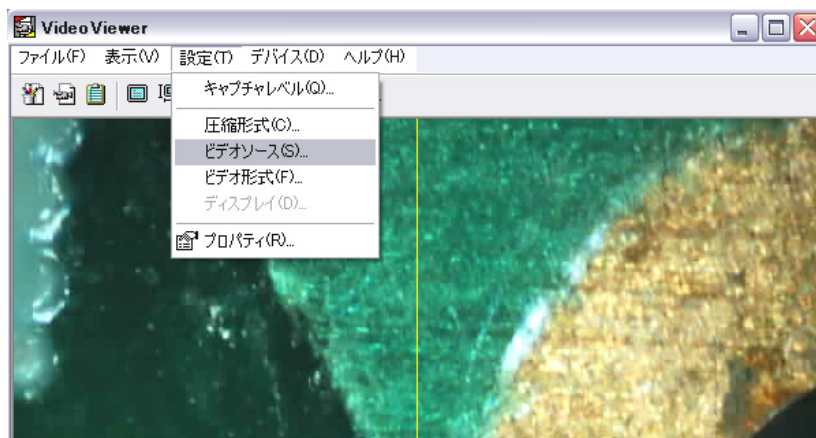


- 12) インストールが完了したら、「完了」ボタンをクリックします。
- 自動的に再起動をするメニューが出てきたら、「OK」ボタンをクリックして再起動を行います。
- 再起動をしないと製品が正常に動作しない可能性があります。

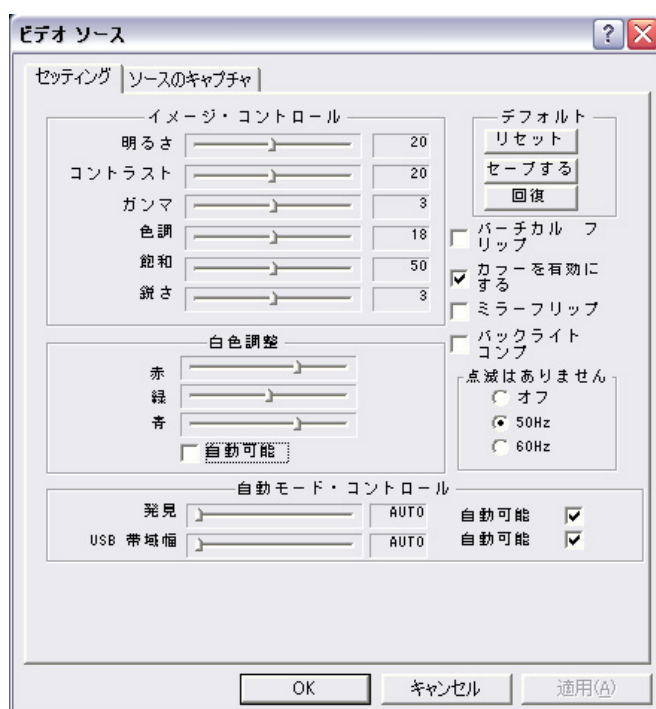


5. 画像の調整（この機能は Video Viewer をインストールした後使用して下さい）

- 1) Video Viewer(ビューワソフト)を起動し、「設定」 → 「ビデオソース」を選択します。



- 2) 下のメニューが出てきたら、観察物を見ながら「イメージ・コントロール」の調整して適な画像にします。



インストール直後には White Balance(白色調整)が自動になっていますが、観察物の実際の色に合わせることができます。

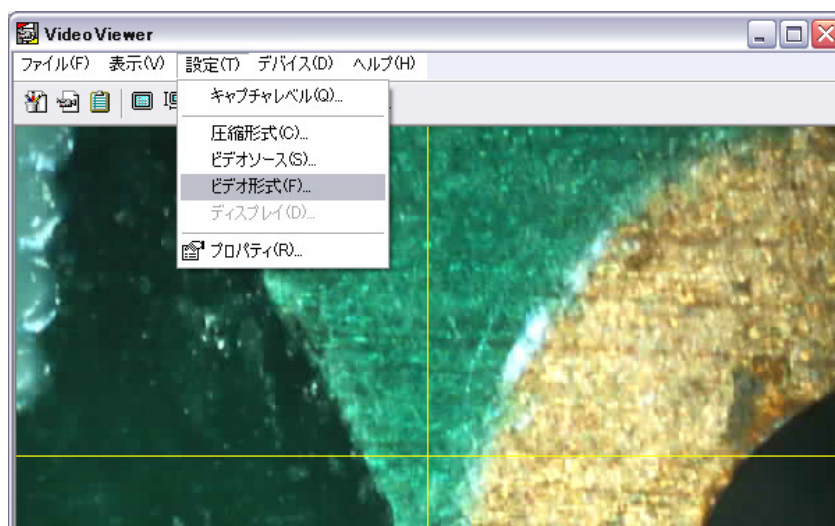
「白色調整」の「自動可能」ボタンのチェックをはずして「赤」「緑」「青」を動かして、実際の色に合わせます。

- 3) 本カメラは解像度を最大 640 X 480 まで設定することができます。

「設定」 → 「ビデオ形式」を選択します。

「デジタル画像の形式」 → 「解像度」 フールダウンメニューを調節して

一番適当な解像度を選択してください。



6. 故障と思った時には

問題	確認して下さい。
本製品が確認できない。「不明なデバイス」と表示される	<p>1) 本製品と USB ポートが正しく接続されていますか？ USB ケーブルや AC アダプタを正しく接続しているかもう一度確認してください。</p> <p>2) ソフトウェアをインストールする前に本製品を接続しませんでしたか？ソフトウェアをインストールする前に接続した場合、「不明なデバイス」として表示されます。この場合は「不明なデバイス」を一旦削除して、ソフトウェアをインストールなおして下さい。</p> <p>3) インストールする時、「接続した USB ポート」と違う USB ポートに接続しましたか？インストールの時接続していた USB ポートに接続してください。</p>
USB ポートに接続しても何も確認されなし。	<p>1) システムのプロパティにある、「ユニバーサルシリアルバスコントローラ」の項目に「！」マークが表示されていませんか？「！」マークが表示されているとき、USB は使用不可の状態になっています。USB を使用可能の状態にするには、ユニバーサルシリアルコントローラが正常に使用できる状態になっているか確認して、パソコンのメーカーにお問い合わせ下さい。</p>
正常に動作しない	<p>1) 本製品を接続してすぐに USB ケーブルの抜き差しをしませんでしか？</p> <p>USB 機器の認識には、数秒から 10 秒程度が必要になります。認識中にケーブルを抜いてしまった場合は、いったん本製品を USB ケーブルから外し、5 秒程度待ってから接続しなおして下さい。それでも動作しない場合はパソコンを再起動してください。</p> <p>2) 他の USB 機器と同時に動作して、USB 全体の処理が落ちていますか？ USB バス上を一度にたくさんのデータが流れることにより、個々の USB 機器の転送速度が落ちてしまう場合があります。この場合は正常に動作できない USB 機器を他の USB 機器と分け、単独で動作させてください</p>
画像が正しく表示されない	<p>レンズが汚れていませんか？レンズが汚れていると、本製品が正常に動作していてもきれいに写りません。レンズ用ペーパーを使用してレンズ洗浄液で軽く拭いてください。</p>

八洲光学工業株式会社

(〒166-0012)東京都杉並区和田 1 - 1 - 1 2

TEL: 03-5340-0391 / FAX 03-5340-0485

<http://www.microscope.co.jp>

yashima@microscope.co.jp

