



YASHIMA OPTICAL CO.,LTD.

www.microscope.co.jp

yashima@microscope.co.jp

31 万画素 USB 接続デジタル顕微鏡

YDU-1 (ver 3.0)

1. カメラ部ドライバのインストール
2. 画像観察ソフトウェアの取扱説明書 (S7000 Viewer)



八洲光学工業株式会社

(〒166-0012) 東京都杉並区和田 1-1-12 八洲ビル

TEL : 03-5340-0391 FAX : 03-5340-0485

<http://www.microscope.co.jp>

yashima@microscope.co.jp

- 汚れたらすぐにお手入れして下さい。
本体やコードが汚れた場合は直ぐに拭き取して下さい。
- 本体に強い衝撃を与えないで下さい。
内部の部品が壊れてショートなどを引き起こし、感電、出火の原因となります。
- 日光及び強力な照明に当てないで下さい。
本機を日光のあたる所、強力な照明器具の近く、高温になり所に置かないで下さい。
レンズの集光により、火災、故障の原因になる場合があります。
窓のそば、自動車内部に放置しないで下さい。
燃えやすい物を近くに置かないで下さい。
レンズを太陽に向けないで下さい。

USB ポートから本製品を抜く時は

1. 本 USB 接続デジタル顕微鏡で使用しているソフトウェアをすべて閉じます。
2. USB ケーブルを抜きます。

他の USB 機器と接続するときはパソコンの背面にある USB ポートに、USB HUB(オプション)を接続します。次に USB HUB の USB ポートに本製品や他の USB 機器を接続して下さい。

31 万画素 USB 接続デジタル顕微鏡 (YDU-1) のインストールの順番

1. カメラ部のドライバをインストール

- 1) 本マニュアルを参考にして付属 CD-ROM のドライバをインストールします。
※ ドライバインストール作業時には、顕微鏡本体の USB ジャックをパソコンの USB ポートに差し込まないで下さい。
- 2) インストール作業が完了しましたら、再起動をします。
- 3) 再起動後、顕微鏡本体の USB ジャックをパソコンの USB ポートに差し込んで下さい。
- 4) USB ポートが自動認識し、ドライバインストールの残り作業を始めます。
- 5) ドライバインストール完了
- 6) インストール完了後再起動します。

2. 専用ビューソフト (S7000 Viewer) は自動的にインストールされます。

- 1) ドライバをインストールすると同時に専用ビューソフトはインストールされ、デスクトップ上にアイコンが表示されます。
- 2) その他のソフト
付属 CD-ROM の **Video Viewer** フォルダにある **SETUP** ファイルを実行し、インストールします。2 点間の測長機能などもありますので、使い方により、ご利用下さい。
使用方法是付属の説明書をご参考下さい。

1. 動作環境について

USB マイクロスコープをお使いになる前に、パソコンや OS が次の条件に適合しているか、確認して下さい。

2. 動作条件

- 1) USB1.1 ポート
- 2) Celeron 900MHz 以上
- 3) Windows 98SE, ME, 2000, XP
- 4) メモリ 128MB 以上 256MB 以上推奨
- 5) 解像度 800 X 600 以上推奨 24ビットカラー以上

3. 仕様

製 品 仕 様	
製品名	31 万画素 USB 接続デジタル顕微鏡 YDU-1 (Version 3.0)
撮像素子	31 万画素 3.58 X 2.69mm 1/4 inch カラーCMOS
画素サイズ	5.6 X 5.6 μ m
選択可能画素数	640 X 480 , 800 X 600
最高フレームレート	640X480 : 30fps , 800X600 : 15fps
データ形式	RGB24
走査方式	プログレッシブ
電源	USB2.0 ケーブルにより供給 (+5V, 400mA 以下)
ドライバ	Windows 標準 WDM

4. インストール(設置)

OS の種類(Windows 98SE, ME, 2000,XP)によってインストール画面(メニュー)が少し違う可能性がありますので、ご了承下さい。

- 1) 「31 万画素 USB マイクロスコープ」CD を CD-ROMドライブに入れてください。

注意事項は取り扱いを誤った場合に予想される事故の大きさによって 2 段階に表示してあります。

警告	この表示の注意事項を守らなかった場合、死亡または重傷を負う可能性があることを示しております。
注意	この表示の注意事項を守らなかった場合、傷害を負う恐れや物的損害を生じる可能性があることを示しております。

警告

- 分解、改造、加工の禁止

本体、機器内部には電圧の高い部分がありますので、分解や改造は非常に危険です。 感電・故障・火災の原因になります。

- 次のような場合は使用を中止する

煙・異臭・異音が発生した時、或いは本機を落下破損した時、本体内部に水、液体、金属、その他異物が入った時はそのまま使うとショートや絶縁不良から火災や感電の恐れがあります。 USB ケーブルをパソコンから抜いて下さい。 この場合、お買い上げ店または弊社までご相談下さい。

- プラグの差込が不完全な状態では使用しない

接続不良により発熱し、感電や火災などの事故の原因になります。 USB ケーブルのプラグまたは、その他のプラグをしっかり差し込んで下さい。

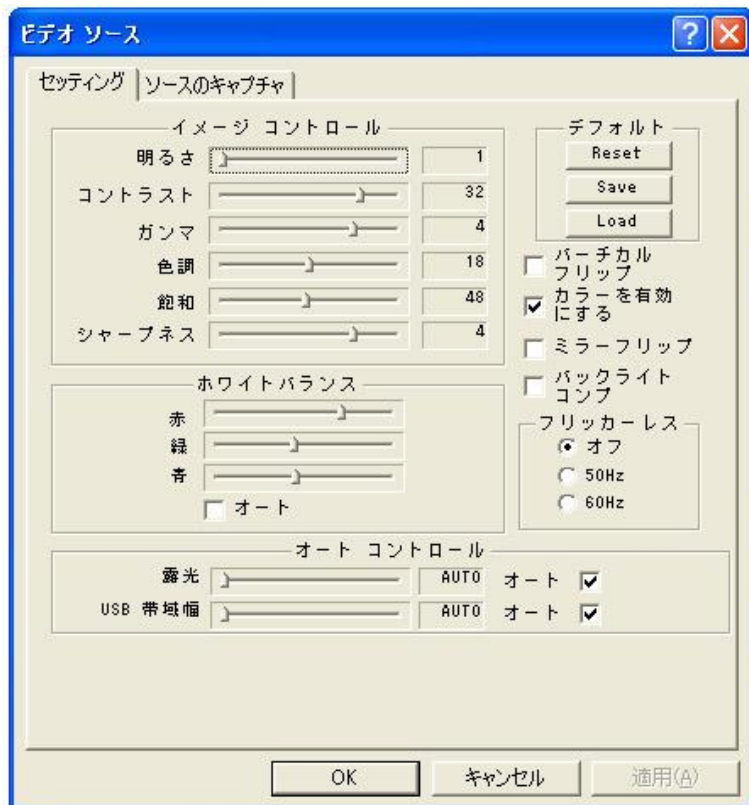
- USB ケーブルやプラグを傷つけない

USB ケーブルの損傷は、火災や感電の原因になります。 これらの事故を防ぐために次の事項をお守り下さい。

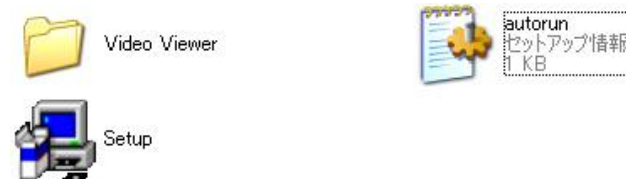
- USB ケーブルやプラグを加工しない。
- USB ケーブルを無理に曲げたり、ねじったりしない。
- USB ケーブルの上に物を置かない。
- USB ケーブルの表面のビニールが溶けるのを防ぐために、熱器具を近づけない。
- USB ケーブルを抜くときはコードを引っ張らず、必ずプラグを持って抜く。

7. プロパティ

「プロパティ」ボタンをクリックすると以下のようなダイアログが表示され、カメラ部の設定を行うことができます。



2) ドライブフォルダ(DRIVE)に次のファイルが入っているか確認して下さい。

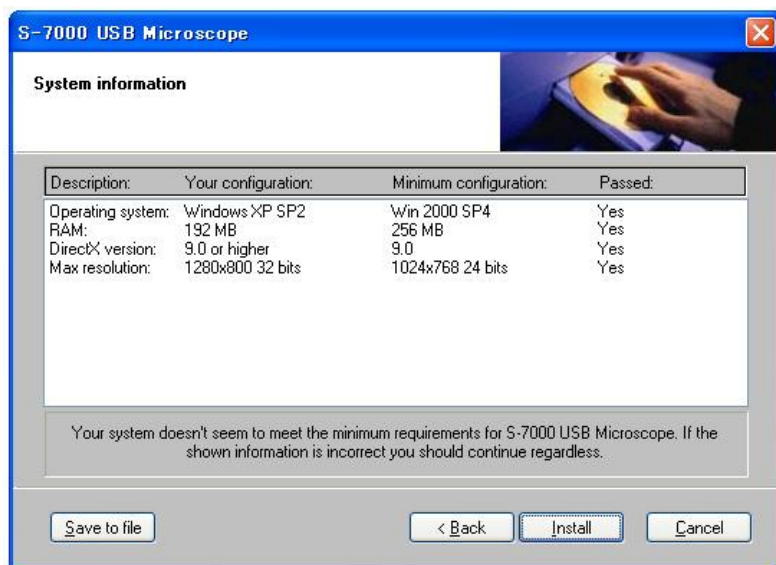


3) Setup ファイルをダブルクリックし、実行すると次に画面が出ます。

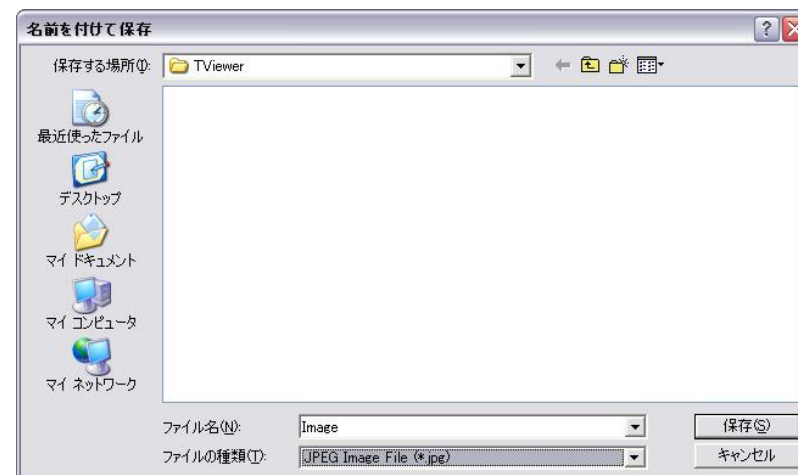
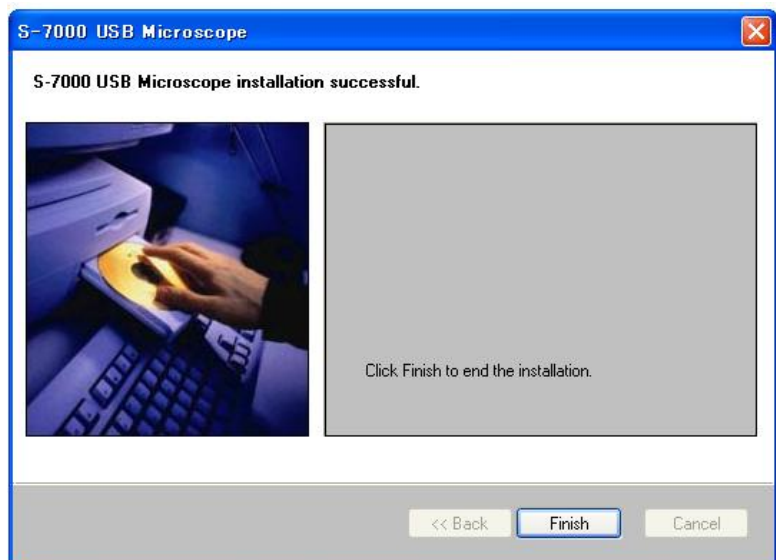
Next > ボタンをクリックして下さい。



- 4) 次のような画面が表示されますので、再度お使いになるパソコンのスペック (Your configuration) が動作最低条件 (Minimum configuration) 以上であることを確認し、よろしければ「Install」ボタンをクリックしてインストールを開始して下さい。



- 5) CD-ROM からドライブにインストールに必要なファイルが処理が終わり、下の画面が出ますと「Finish」ボタンをクリックして下さい。



4. 最大表示



ボタンをクリックするとモニターに表示できる最大サイズに画像全体を拡大、縮小し表示します。

5. オリジナルサイズ表示



ボタンをクリックするとオリジナル(カメラが出力する)の画像サイズでモニターに表示します。モニターに表示できない場合は、画像を縮小し、可能な最大サイズで表示します。

6. 表示切り替え

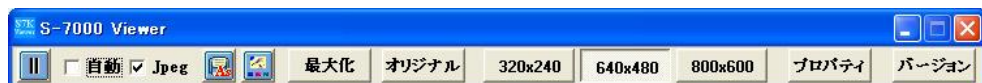
ボタンをクリックすることで、カメラの解像度の変更ができます。

Tviewer 1.1 操作ガイド



ドライバのインストール作業が完了しましたら、デスクトップ上にあるアイコンをクリックし、ビューワソフトを起動して下さい。

下のようなメニューが表示されます。



1. 画像ウィンドウ移動とリサイズ

画像ウィンドウの移動：タイトルバーまたは上端、左端をクリック＆ドラッグ

画像ウィンドウのリサイズ：下端と右端をクリック＆ドラッグ

メニューウィンドウを画面に表示：画像ウィンドウ中の任意の位置をダブルクリック

2. 動画静止画の切り替え



ボタンをクリックすると動画と静止画が交互に切り替わります。

3. 保存



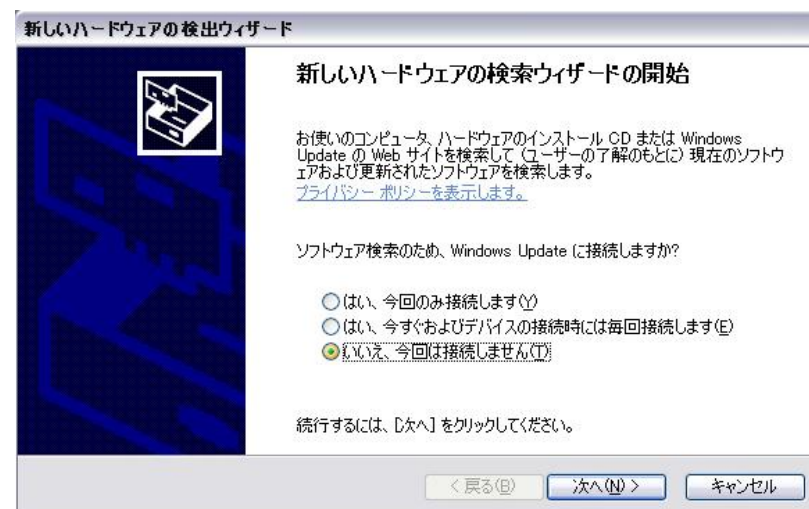
ボタンをクリックすると以下のダイアログが表示されます。

ファイル名、保存する場所、ファイルの種類を選択し保存ボタンをクリックして画像を保存します。

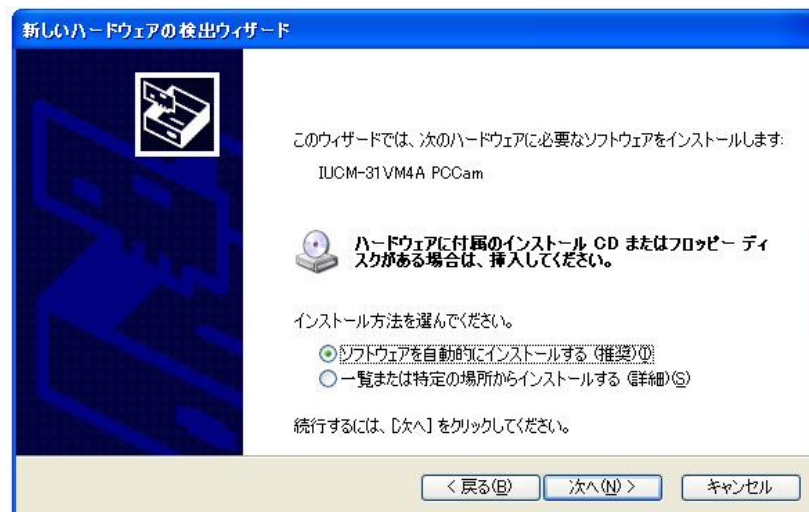
なお、画像は表示サイズではなく、カメラが出力する画像サイズで保存されます。

6) 再起動をして本体の USB ジャックを、パソコンの USB ポートに差し込みます。
すると次のようなメニューが出ます。(使用したい USB ポートに接続して下さい。この USB ポートのみ使用できるようになります)

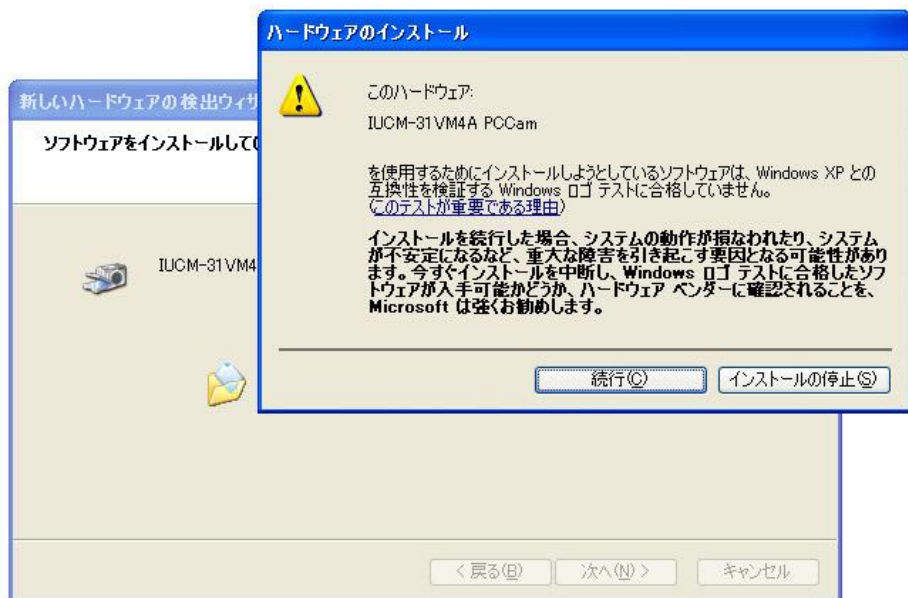
7) パソコンが USB ポートからカメラを認識して、自動的に下の画面が出てきます。
3 番目の「いいえ、今回は接続しません」を選択し、「次へ」ボタンをクリックします。



8) 下の画面が出てきたら、「ソフトウェアを自動的にインストールする」を選択して「次へ」をクリックします。



- 9) 自動的にインストールファイルを検索してインストール作業が始まります。
下の画面が出てきたら、「続行」ボタンをクリックしてインストールを始めます。



- 10) 自動的にインストール作業が始まります。



- 12) インストールが完了したら、「完了」ボタンをクリックします。
自動的に再起動をするメニューが出てきたら、「OK」ボタンをクリックしてください。



